

月刊

クローズアップ

しもすわ



中山道と甲州街道が出会う 大社といで湯の宿場まち

山中に響く歓喜の木遣り



御柱祭におけ 御柱持ち高ぶる 気持

CONTENTS (内容)

御柱特集—伐採—	2
平成27年度まちづくりお出かけトーク	4
平成27年度下諏訪力創造チャレンジ事業	7
平成26年度選挙人名簿・	
住民基本台帳の閲覧状況	8
高齢者応援事業「ふれあいカード笑顔くん」 協賛事業所紹介	9
マイナちゃんのマイナンバー便りNo.4	12
ふおと☆すとーりー	13
生涯学習	14
インフォメーション	20
くらしの情報	22

～平成27年度まちづくりおでかけトーク講座メニュー～

分野	テーマ	番号	講座名	内容	所要時間	担当課
くらし	安心・安全	1	被害にあわないために	特殊販売の内容、悪質商法の手口、被害の状況、クーリング・オフなど	30分	住民環境課
		2	守ろう!あなたの大事な情報	個人情報保護制度と活用について	60分	総務課
		3	交通安全教室	交通安全運動の啓発、推進活動	60分	建設水道課
	ごみ	4	「ごみ」のはなし	正しい出し方って?ごみはどうやって処理されるの?3Rって?生ごみリサイクルとは?分別すればごみは減る!施設見学も随時受付。	60分	住民環境課
		税金	5	知らないと損をするかも知れない住民税(所得税の確定申告)	申告する人・しなくてよい人、所得の種類、所得金額の計算方法、申告書の書き方、所得控除、還付申告	40分
	6		知って納得できる税金の仕組み	町税に関する一般的な知識 ～住民税から土地や家屋の税金・軽自動車税まで～	40分	
	水道	7	我が家の水廻り その1 ～水源(源湯)から家庭、家庭から下水道へ～	水道、下水道、温泉事業とは/水源、源湯は/水道、下水道、温泉施設の状況/水道、温泉が届くまで/下水道とは/水質、温泉成分と効用	40分	建設水道課
		8	我が家の水廻り その2 ～料金の仕組みと支払い方法～	料金の仕組みと料金改定/量水器と検針方法/料金の支払い方法	40分	
		9	我が家の水廻り その3 ～使用するための諸手続きいろいろ～	申請・契約・廃止・加入金・開栓、閉栓、名義変更(所有権移転)の手続きは/受益者負担金とは	40分	
		10	我が家の水廻り その4 ～さあ困った...こんなとき～	引き込み管の管理、負担区分は、使用上の注意事項、トラブルの解決法、正しい使い方、節水方法、漏水したときは、指定工事店とは	40分	
医療・福祉・健康	医療制度	11	国民健康保険のはなし	保険証のはたらきや医療費が高額になったとき、国保税についてなど	40分	住民環境課
		12	後期高齢者医療制度のはなし	後期高齢者医療制度とは	60分	
	福祉サービス	13	社会福祉協議会ってなに	社会福祉協議会の活動	60分	健康福祉課 社会福祉協議会
		14	知っておきたい福祉医療制度	乳幼児、母子、父子、寡婦、障がい者の福祉医療制度とは	60分	住民環境課
		15	児童の福祉	各種手当と制度について	60分	教育こども課
		16	高齢者の生活支援	介護保険対象外の福祉サービス	60分	健康福祉課
		17	ハイム天白のはなし	特別養護老人ホームの概要	60分	健康福祉課 ハイム天白
		18	みんなのあんしん介護保険	介護保険の手続きから利用まで	90分	健康福祉課
		19	障がいをお持ちの方が安心して暮らすには	障害者手帳の取得から、手帳取得後に利用できるサービスの概要	90分	
		20	「認知症サポーター養成講座」	認知症を理解し、認知症の人やその家族を温かい目で見守る「認知症サポーター」になる。	60分	健康福祉課
	健康講座	21	温泉で健康づくり	ゆたんぽと健康スポーツゾーンで健康づくり!	30分～	健康福祉課 保健センター
		22	和食で健康づくり	ユネスコ無形文化遺産に登録された「和食」で健康に!	30分～	
		23	運動で元気な骨づくり	骨粗鬆症を予防するために骨に刺激を!(口コモ予防)	30分～	
		24	睡眠で健康づくり	「寝る子は育つ」をわかりやすく解説 眠りでこころと身体のメンテナンス～快眠のためのコツ～	30分～	
防災・救急	防災	25	自分で備える、みんなで守る	自分と地域の防災力を高めるために	60分	総務課
		26	頭と心を使う防災訓練	避難所運営ゲーム (HUG)	120分	
	救助	27	災害を知って、防災対策! (防災講話:災害と向き合って)	過去の地震(東日本大震災等)を始めとし、各種災害に自らが向き合っ、何をどうするのか、心得と対応のお話をします。	60分	消防課
		28	ふれあい救助隊 ～これであなたもレスキュー隊員～	災害・事故等でどんな救助の仕方をするのか、どんな資機材を使うのか、分かりやすく説明し、実際に使って体験します。	120分	
	火災	29	それ行け消防隊! ～煙とロープワークを体験して災害に備えよう～	煙体験・ロープワークを体験してみませんか!煙体験については、煙テントを使い実際に煙の怖さを実感して避難方法を体験してもらいます。ロープワークについては、分かりやすく職員が説明する中で実際にロープに触れて体験してもらいます。	60分	消防課
		30	地域を守ろう!「初期消火活動での対策」	消火栓と消火用具の取扱い方法を説明	60分	
	救急	31	命の手助け・いざというときの応急処置 ～こども編～	こども(小児、新生児等)の陥り易いけが・事故及び病気等への対応や命にかかわる心肺蘇生法、AEDの方法を教えます。	120分	消防課
		32	命の手助け・いざというときの応急処置 ～おとな編～	一般、成人で考えられる事故・病気への対応、心肺蘇生法やAEDを用いた応急手当を教えます。(救命入門コースに参加した場合は、ある一定の講習時間で普通救命講習にチャレンジ出来ます。)	120分	
		33	命の手助け・いざというときの応急処置 ～高齢者編～	高齢者に起こりやすい事故・病気への対応、心肺蘇生法やAEDを用いた応急手当を教えます。	120分	
		34	119番「ピッ・ポッ・パッ」 命をつなぐライフライン ～落ち着いたやりとりを!～	様々な災害、事故などで緊急を必要としている時、119番でどんなことを話せばよいか、消防署は何を聞きたがっているか、そして人命にかかわる時の心得とやりとり(方法)をお話します。	60分	

平成27年度まちづくりおでかけトーク



今年度、全71講座から、ご希望の講座をお選びいただけます。皆さまの学習活動にお役立てください。

◆申し込みができる方

町内に在住・在勤・在学している方で構成された10人以上の団体・グループ(自治会、会社、PTA、学校、サークル、ボランティア団体等)

◆費用

講師料は無料です。職員または外部講師が講師を務めます。

◆開催時間・会場

開催時間は、午前9時～午後9時までです。所要時間は講座メニューでご確認ください。会場の手配、進行、PR等は、申し込み団体様にてお願いいたします。

◆受講する際のお願い

学習機会の拡大や町政に対する理解、また協働によるまちづくりを進めるために講座をご利用いただけますが、政治、宗教、営利活動を目的とするものや公の秩序を乱すおそれのあるもの、また協働によるまちづくりを阻害しようとする場合は、申し込みをお断りする場合があります。

◆申し込み方法

講座メニューからご希望の講座を選んでいただき、講座受講申込書に必要事項をご記入の上、郵送、FAXまたはEメールによりお申し込みください。申込書は、開催日の14日前までにご提出ください。
※日程等の調整が必要になりますので、事前に講座の担当課までお問い合わせください。

申込書、報告書は町ホームページでダウンロードできるほか、総務課企画係にあります。受講後、講座受講報告書をお早めにご提出ください。皆様のご意見・ご感想をお願いします。

申込書及び報告書の提出先

郵 送：〒393-8501 下諏訪町4613番地8 下諏訪町(各講座の担当課)宛
F A X：28-1070(各講座の担当課)宛 Eメール：kyoudou@town.shimosuwa.lg.jp

■問い合わせ 下諏訪町 総務課 企画係 電話27-1111(内線258)

[6ページへ続く]

平成27年度 下諏訪力創造チャレンジ事業

～「個性とアイデアあふれる活力あるまちづくり」～

町では、住民による自主的・主体的に取り組む公益事業に対して支援をしています。

下諏訪力創造チャレンジ事業は今年度で10年目を迎えました。これまで、地域において、さまざまな分野での活動が行われ住民主体のまちづくりが進められてきました。

平成27年度の申請事業については、4月4日（土）に申請者によるプレゼンテーションが行われ、審査会委員の審査を踏まえ、今年度は7件の事業を採択しました。

事業名	事業内容	支援金額
安全・安心な町づくりを目指して、防災士資格取得に挑戦	防災に関する知識と実践力を身につけることができ、地域や職場の防災リーダーとして認められるほか、災害に備えてのスキルを磨き、安心、安全なまちづくりの担い手として、自助・共助・協働の原則のもと、減災につながることを目的としている。	49万5千円
山吹城周辺の保護活動	山吹城周辺の整備を行い、自然歴史散策の場の提供や子どもたちが体験学習できる場を提供し、訪れた人に自然のありがたさと先人のすばらしさを伝える活動を行う。昨年度に引き続き、雑木処理や下草刈り、境界確認、遊歩道、危険箇所の整備を行う。	100万円
池の塔「憩いの広場整備事業」	公園的憩いの広場構想、自然愛好、池の塔までの道路の整備促進を基本構想とし、多くの人々が集う「憩いの広場」を整備する。	35万9千円
下諏訪 サードプレイス プロジェクト	下諏訪町に点在する、サード・プレイス（自宅や職場とは隔離された、心地のよい第3の居場所）的な施設や場所を見つけるための勉強会、街歩き調査を行う。	48万円
夏休み子ども研究所	「夏休み子ども研究所」を開催する。講座を通して子どもたちが、より良い一研究や図面工作を作るコツを実践することができるとともに、地域交流が生まれる。	17万3千円
すわ まちの教室	下諏訪町における地域間交流の促進、コミュニティの育成、地元飲食店への経済波及効果、まちの資源の見直しをすることを目的に、観光客や移住希望者、若年層を対象とした「まちの教室」を開催する。	20万5千円
諏訪交響楽団 設立90周年歴史資料 保全活用事業	下諏訪町発祥の日本で最も古い歴史を持つ、社会人オーケストラ、社団法人・諏訪交響楽団は創立90周年を迎え、その活動は社会的に評価をされ、多くの実績を残している。貴重な下諏訪町の地域文化としての歴史を後世に伝えるべく、歴史資料保全活用事業を推進する。	100万円

■問い合わせ 下諏訪町 総務課 企画係 電話27-1111（内線258）

～平成27年度まちづくりおでかけトーク講座メニュー～

[5ページより続く]

分野	テーマ	番号	講座名	内容	所要時間	担当課	
こども・教育・文化	子育て	35	"子育て"お役立ち情報！～地域みんなで子育てサポート～	妊娠・出産から就学における子育てサポートについて	60分	教育こども課	
		36	未来を担う子どもたちへ～充実した教育の実現～	学校予算及び事業について	40分		
		37	食で育む丈夫な子！	学校給食と子どもの健康、学校の食育について	40分		
	文化	38	ステージの舞台裏体験	文化センターのやまびこホールで、舞台・照明・音響設備を実際に体験してみる	60分		
		39	聞いて！見て！知って！	生涯学習における博物館の役割と機能	60分		
		40	歴史と文化を活かしたまちづくり	街づくり協議会との協働による、歴史と文化を活かしたまちづくりをめざして	60分		建設水道課
まちづくり	道路	41	諏訪バイパスの今と未来	現在行われている事業の概要と計画概要	40分	建設水道課	
		42	道路・水路の占用と払い下げ	占用とは、申請の方法は、町からの払い下げとは	60分		
		43	公図と境界のおはなし	道路、水路等と個人の敷地との境界のあれこれ	60分		
	都市計画	44	土地の有効利用	土地利用の指針となる「国土利用計画」の概要	30分	総務課	
		45	「公園」に出かけよう	公園の役割と使い方について	30分	建設水道課	
		46	故郷の野山を守る砂防事業	砂防事業のあらましと現在行われている事業の概要	30分		
		47	まちづくりの約束ごと《都市計画》	土地の使い方と建物の建て方のルール	60分		
		48	まちづくりの基本理念と将来像！《都市計画マスタープラン》	都市計画マスタープランで定めた、まちづくりの基本的方針と目標とは	60分		
	49	よみがえれ諏訪湖	湖浄連の活動を通して学ぶ諏訪湖の浄化と美化	30分	住民環境課		
	50	環境にやさしい暮らし	ストップ地球温暖化 家庭でできることから始めよう！	30分			
	51	環境基本計画って何だろう	町の果たすべき役割、基本目標、個別目標、住民のできること	30分			
	環境	52	山へ行こう	森林の役割及び手入れの方法	60分	産業振興課	
		53	緑を守る《下諏訪町緑の基本計画》	緑地の保全と緑化の推進について	60分	建設水道課	
		産業	54	農業にふれてみよう	農業の現状と楽しい野菜づくり	30分	産業振興課
			55	農業委員ってどんなひと	農業委員の役割と農地転用	30分	
			56	観光「観どころ、聞きどころ」	観光施設の概要を紹介	60分	
	57		工業 これだけは知っておきたい	融資制度と補助制度	60分		
	協働	58	商業振興のあらまし	融資制度と補助制度の概要	60分	総務課	
59		下諏訪力創造によるまちづくり	まちづくりはみんなが主役！協働の下諏訪まちづくりを進めるために	40分			
60		男女いきいき共同参画	自分らしく、いきいきと暮らせる町をめざして「いきいきパートナーシップ」（男女共同参画行動計画）から	40分			
まちを知る	行政総合	61	広域連携をすすめる	諏訪広域連合の組織と役割	30分	総務課	
		62	統計から見る町の姿と私たちの生活	数字で私たちの生活の過去・現在を知り、未来を探ってみませんか？	40分		
		63	小さくてもきらりと光る美しいまち	まちづくりの指針となる総合計画（基本構想・基本計画）	60分		
		64	新たな行財政改革に向けて	行政改革の指針となる行政改革大綱・行財政経営プランなど行革の取り組みについて	60分		
	65	わが町の家計簿	財政のしくみと状況	60分			
	行政各種	66	地域開発公社・土地開発公社ってなに？	町政における位置付けと、業務の内容について（※希望に応じて水月霊園利用に特化した内容も対応）	30分	選挙管理委員会 監査委員事務局 議会事務局	
		67	明るい選挙にむけて	知っておきたい選挙の知識	60分		
		68	監査のしくみと活動	監査制度の主旨、監査委員の仕事と監査の種類	60分		
		69	議会のしくみと活動	議会の組織、本会議の運営、委員会の運営、議会の権限と町長との関係、請願・陳情の提出方法とその取り扱い、傍聴について	60分		
リクエスト		70	リクエスト講座	一覧表の講座以外に希望する講座があるときは、総務課へご相談ください		総務課	
外部講師	番号	講座名	内容	所要時間	担当課		
中村 昇	71	コブビムカン 有備無患（地震への備え）	地震災害から生き延びる方法（内容はご相談に応じます）	30分～	総務課		

高齢者応援事業「ふれあいカード笑顔くん」協賛事業所紹介

町では、満70歳を迎えられる高齢者*1の皆さまに「ふれあいカード笑顔くん」カードを配布しています。このたびカード利用が可能な協賛事業所の一覧表を作成しました。協賛事業所の目印は、右下のステッカーが貼られている事業所となります。協賛事業所では、皆さまに心温まるサービスを提供しています。サービス内容については、町ホームページ及び高齢者係窓口において確認することができます。是非ご確認ください。

協賛事業所で購入された商品を自宅まで持って帰ることが困難な場合は、社会福祉法人下諏訪町社会福祉協議会が荷物の「宅配サービス」をおこなっておりますのでぜひご利用ください。

高齢者応援事業「ふれあいカード笑顔くん」協賛事業所は45店舗あります。

また、町では対象の皆さまに心温まるサービスを提供して下さる協賛事業所を募集しています。「ふれあいカード笑顔くん」に対する問い合わせは下記までお願いします。

業種	事業所名	所在地	業種	事業所名	所在地
飲食店	Cafe Tac (カフェ タック)	御田町3158	各種専門小売	昭和堂薬店	塚田町3211
	衣紋坂	御田町3190-9		(有)ヤマモト	菅野町5521
	門前ひろば食祭館	大社通5522-2		シロトリ写真館	広瀬町5500
	サロン「しもすわ」	広瀬町5385		高木時計店	大社通3242
	テラリューム	広瀬町5312 高木ビル		あべならや	大社通5521
理美容	飯島理髪店	御田町3204	(有)永田薬局	大社通5521	
	近藤理容室	御田町3158	信州手焼せんべい本舗 下諏訪店	立町2部3568	
衣料品	ますりん	広瀬町5385	(有)新鶴本店	横町木の下3501	
	ファッション滝沢	広瀬町5501	二葉屋酒店	横町木の下3350	
	桜井洋装店	御田町3207	菱友醸造(株)	御田町3205-17	
各種専門小売	諏訪湖時の科学館 儀象堂	立町1部3289	ノザワストアー	御田町3207	
	くすりの小口	横町木の下3352-2	パン工房たるかわ	御田町3236	
	あざみ工房(裂織)	御田町3207	宮坂菓子店	御田町3208	
	西川小間物店	御田町3209	ますや菓子店	御田町3156	
	ダイシメ惣菜店	御田町3209	丸六本山商店	広瀬町5325	
	(有)三澤屋書店	御田町3209	田村商店	広瀬町5379	
	厚仁薬局	御田町3155	明昭堂菓子店	広瀬町5382	
	すてっぷカサイ	御田町3156-1	デリカショップやまだ	富士見町5312-8	
	ショップ共益	御田町3207	福田屋本店	矢木西25	
	キタハラカメラ	御田町3156	(有)長崎酒店	南高木10616-66	
	坂本茶店	御田町3156	オルゴール博物館 奏鳴館	上久保1 5805	
	阿部陶器	御田町3207	高浜健康温泉センター ゆたん歩*	高浜10616-90	
	湖北堂薬局	御田町3207	その他		

70歳以上の高齢者でカードを紛失、破損等した場合、カードの再交付をしています。再交付手続きは、健康福祉課高齢者係または高浜健康温泉センターゆたん歩*にて申請できます。

- *1 「満70歳を迎えられる高齢者」
：当該年度（4月～翌年3月）に満70歳の誕生日を迎える方のことです。対象となる方には、4月上旬にご自宅へ「ふれあいカード笑顔くん」カードを郵送します。
- *2 「高浜健康温泉センターゆたん歩*」におけるカード再発行の手続き
：本人確認できる書類（運転免許証、健康保険証）等が必要になりますので、忘れずにお持ちください。

■問い合わせ 下諏訪町 健康福祉課 高齢者係 電話27-1111（内線237）



公表します! 平成26年度 選挙人名簿・住民基本台帳の閲覧状況

公職選挙法及び住民基本台帳法により「選挙人名簿抄本」と「住民基本台帳」の閲覧は、公共・公益目的等で使用される場合に限定され、毎年度閲覧状況を公表することが定められていますので、平成26年度の閲覧状況を公表します。



●選挙人名簿（平成26年度 選挙人名簿の抄本の閲覧状況を公表します）

申出者の氏名	利用目的の概要	閲覧日	閲覧に係る選挙人の範囲	申出者が法人である場合にあっては、その主たる事務所の所在地
一般社団法人 長野県世論調査協会 会長 小坂壮太郎	政治・選挙に関する世論調査 ①「われら信州人～生活編Ⅳ」 ②「地球温暖化～私たちの備え(仮称)」	平成26年4月22日	第7投票区から20人	長野市南県町680-5 信毎別館4階
下諏訪町 総務課長 山田英明	政治・選挙に関する統計調査 「男女共同参画に関する県民意識調査」(長野県県民文化部実施調査)	平成26年9月17日	第8・12投票区から30人	下諏訪町4613番地8
下諏訪町議会議員 藤森スマエ	政治活動 直近の選挙人状況の把握	平成26年9月19日	第2・4・5・10・3(うち第2・第5投票区)区 全員	
一般社団法人 新情報センター 事務局長 平谷伸次	政治・選挙に関する統計調査 「家計消費状況調査」(総務省統計局統計調査部実施調査)	平成26年10月30日	第3投票区(東町上)・第11投票区(町屋敷・萩倉西組)から48人、第8投票区(西四王)から50人	東京都渋谷区恵比寿一丁目19番15号
下諏訪町議会議員 小池忠弘	政治活動 直近の選挙人状況の把握	平成26年11月4日	第1・3(うち第4・6～8投票区)・6・7・8・9区 全員	
下諏訪町議会議員 金井敬子	政治活動 直近の選挙人状況の把握	平成27年2月5日	第1・3・8区 全員	
一般社団法人 長野県世論調査協会 会長 小坂壮太郎	政治・選挙に関する世論調査 ①「地球温暖化防止～私たちにできること(仮称)」 ②「われら信州人～自然と環境編Ⅳ」	平成27年3月26日	第8投票区から20人	長野市南県町680-5 信毎別館4階

●住民基本台帳（平成26年度 住民基本台帳の閲覧状況を公表します）

※住民基本台帳法第11条の2第12項の規定による。

●国又は地方公共団体の機関による閲覧状況

閲覧請求機関の名称	請求事由の概要	閲覧日	閲覧対象範囲
自衛隊長野地方協力本部 茅野地域事務所長	自衛官等募集業務(自衛隊法第29条1項、同第35条)	平成27年2月17日	平成9年4月2日～平成10年4月1日生まれ男女
長野県	「人権に関する県民意識調査」	平成26年12月3日	16歳以上の男女20人

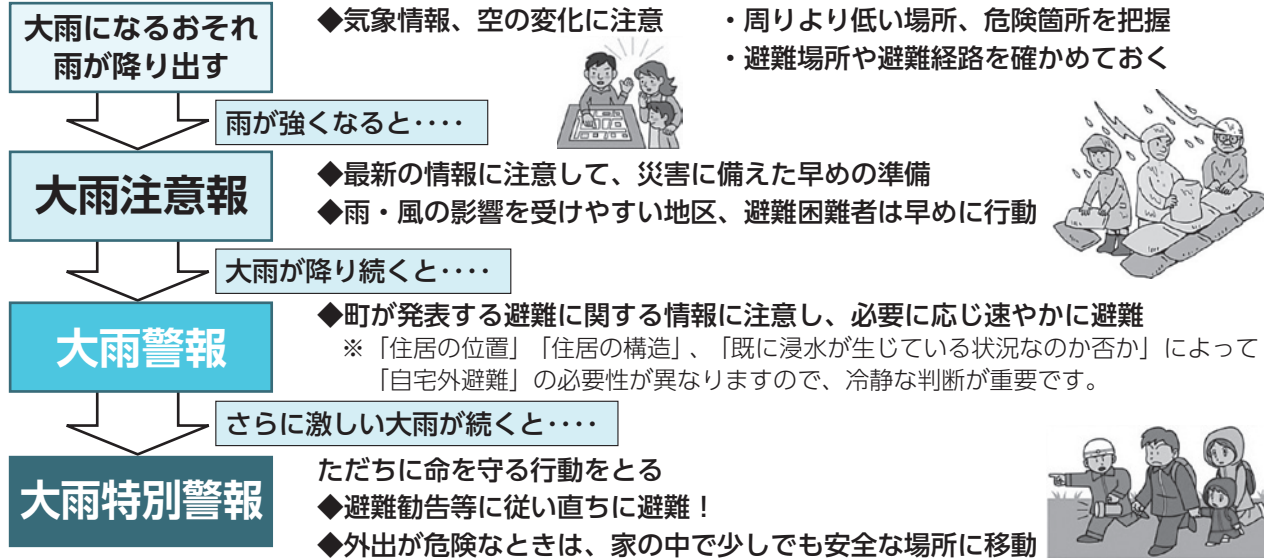
●個人又は法人による閲覧状況

閲覧申し出者等	利用目的の概要	閲覧日	閲覧対象範囲
区長会長 尾上 武	地域住民の福祉の向上に寄与する活動	平成26年4月8日	第1区～第10区
区長会長 尾上 武	地域住民の福祉の向上に寄与する活動	平成26年5月1日	第1区～第10区
(株)日本リサーチセンター	「家計の金融行動に関する世論調査」	平成26年5月8日	東赤砂・西四王の満20歳以上の男女22名
(株)サーベイリサーチセンター	「家計消費状況調査」	平成26年5月13日	西赤砂・東赤砂16歳以上の男女43人
(社)中央調査社	「テレビ視聴に関する調査」	平成26年5月21日	矢木町16歳以上の男女14人
(社)中央調査社	「女性の活躍推進に関する世論調査」	平成26年8月6日	社東町第1 20歳以上の男女11人
(社)中央調査社	「人口、経済会社等の日本の将来像に関する世論調査」	平成26年8月6日	広瀬町5234番地～5238番地、富士見町5295番地1～5315番地、満20歳以上日本人の男女10人
(社)新情報センター	「消費動向調査」	平成26年8月21日	4429番地～6199番地の単身世帯の世帯主 40人
(株)サーベイリサーチセンター	「家計消費状況調査」	平成26年8月27日	東赤砂・西四王4部16歳以上の男女43人
(社)中央調査社	「テレビ視聴に関する調査」	平成26年11月25日	社・矢木町2 16歳以上の男女28人
(社)中央調査社	「日本人とテレビ・2015調査」	平成26年12月18日	社東町 16歳以上の男女12人
(社)新情報センター	「家計消費動向調査」	平成27年2月10日	13～16、200～220、4305～4306、2512～2557、5928～5963、7152～7746番地 16歳以上の男女100人
(社)新情報センター	「男女のあり方と社会意識に関する調査」	平成27年2月10日	3306番地～4343番地1 20歳から79歳の男女20人

風水害から身を守る！◆日頃の備えと早めの行動◆

梅雨期は大雨による災害が発生しやすい時期です。近年頻発する土石流、地すべり、がけ崩れ等の土砂災害による被害が増加しています。

強い雨や長雨のときは、気象情報や町の防災行政無線、メール配信情報に注意し、危険箇所には決して近づかないようにし、必要な場合は早めに避難しましょう。



◎雨量気象情報は、下記町ホームページからもご確認いただけます。

URL : <http://www.town.shimosuwa.lg.jp>

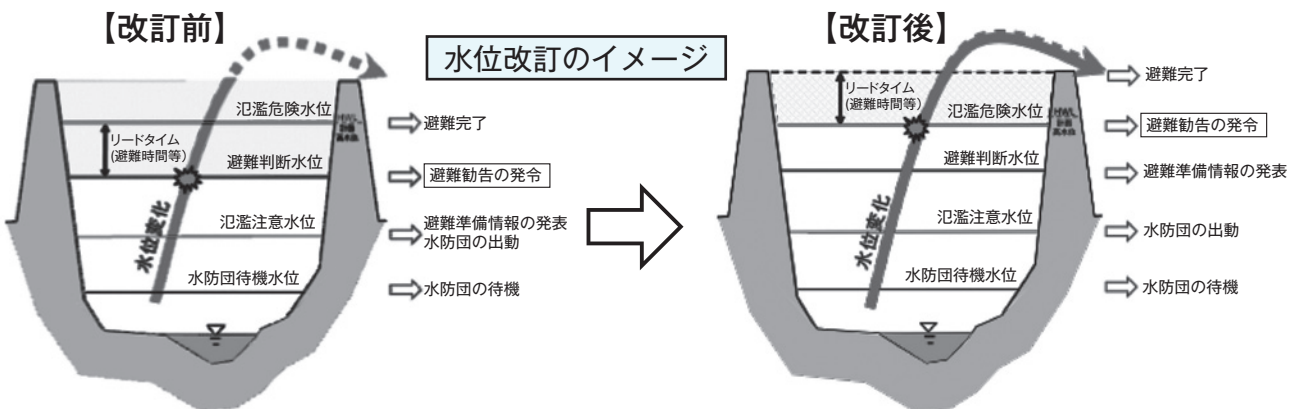
■問い合わせ 下諏訪町 総務課 情報防災係 電話27-1111 (内線261)

砥川の「氾濫危険水位等」が変更されました

平成25年6月の災害対策基本法の改正及び内閣府による「避難勧告等の判断・伝達マニュアルガイドライン」の改定を踏まえ、砥川下流の未整備区間（赤砂橋から鷹の橋間）で氾濫するまでに住民が避難を完了できる水位の計算を行い、避難勧告発令の判断の目安となる氾濫危険水位等の設定を行いました。

河川名	砥川			
水位観測所名	医王渡橋			
関係水防管理団体	下諏訪町			
	改訂前		改訂後	
氾濫危険水位 (m)	1.55	避難完了	1.4	避難勧告の発令
避難判断水位 (m)	1.0	避難勧告の発令	1.1	避難準備情報の発表
氾濫注意水位 (m)	0.85	避難準備情報の発表 水防団の出動	0.8	水防団の出動
水防団待機水位 (m)	0.55	水防団の待機	0.4	水防団の待機
備考	※避難完了は氾濫危険水位到達時		※避難完了は堤防天端高到達時	

表：氾濫危険水位等



■問い合わせ 諏訪建設事務所整備課 電話57-2936

町では、「電柱型(スポンサー付)避難所誘導看板」の設置を推進しています!!

町は、東海地震防災対策強化地域に加え、平成26年3月に、南海トラフ地震防災対策推進地域にも指定されており、糸魚川静岡構造線による地震も含め、大規模な地震の発生が懸念されています。

また、近年は、異常気象により全国各地において、局地的な豪雨や巨大台風等による河川の氾濫や土砂災害等も多く発生しており、町民の方の安心安全を確保するための避難誘導體制の整備は重要な課題となっています。

つきましては、事業所の皆様に電柱取付型避難場所誘導看板(有償)のスポンサー企業になっていただくことにより、地元住民の方々はもとより観光で訪れる方々にも、災害発生時の地域の避難所を周知することで、避難体制の整備推進につながることを期待しています。

なお、看板の配色を下諏訪町の公共サイン事業(地色：茶色)に合わせることで、景観面での統一をはかることにしました。

町民の皆様、また事業所の皆様には、この取り組みにご理解とご協力を賜りますよう、よろしくお願い申し上げます。

■問い合わせ 下諏訪町 総務課 危機管理室 電話27-1111 (内線260)



新名称決定!!

旧おんばしら
グランドパーク

中山道下諏訪宿高札場「八幡坂高札ひろば」

平成27年3月末に整備が完了し、平成27年4月1日から4月20日まで名称を募集していた旧おんばしらグランドパークについて、平成27年5月7日に名称審査会が開催され、新名称が決定しました。

募集に際しては139名の方から150件の応募をいただき、新名称はその中の3つを組み合わせる形で決定しました。

多くの方のご協力により、すばらしい名称が付けられましたことに感謝を申し上げます。ありがとうございました。



■問い合わせ 下諏訪町 建設水道課 都市整備係 電話27-1111 (内線245)

特別永住者の方へ「特別永住者証明書」への切替はお済みですか？

「外国人登録証明書」(カード)は一定の期間「特別永住者証明書」とみなされていますが、**特別永住者証明書とみなされる期間が満了する日までに「特別永住者証明書」の交付申請をしていただく必要があります。**

【「外国人登録証明書」が「特別永住者証明書」とみなされる期間】

2012年7月9日時点で16歳未満の方		16歳の誕生日まで
2012年7月9日時点で16歳以上の方	次回確認(切替)申請期間が2015年7月8日までに到来する方	2015年7月8日まで
	次回確認(切替)申請期間が2015年7月8日以降に到来する方	外国人登録証明書の次回確認(切替)申請期間の始期である誕生日まで

【持ち物】

- (1) 顔写真1枚(縦4cm×横3cm)
- (2) パスポート(旅券)*持っている人のみ
- (3) 外国人登録証明書(カード)

【申請できる人】 本人または同居の親族

■問い合わせ

下諏訪町 住民環境課 総合窓口係 電話27-1111 (内線135)



ふおと☆すとりー ～見たまま そのまま～

模擬御柱
皮むき体験



御柱を前に 御柱の里しもすわ体感イベント が行われました!!

5月30日(土)にお祭り広場(仮称)建設予定地(旧大門教職員住宅跡地)において、来年の御柱祭を前に模擬御柱の皮むきや綱打ちなどを体験できるイベントが開催されました。その様子を写真でご紹介します。

ヨイサヨイサの
かけ声で綱打ち!!



威勢良く長持ち

手作りおんべで

かわいくポーズ

模擬御柱に御幣が打たれ、下諏訪町木遣保存会が声高らかに木遣りを披露



子どもたちも木遣りで
会場盛り上げる!

下諏訪町木遣保存会によるおんべづくり



マイナちゃんのマイナンバー便利 No.4

マイナンバーは自由に使っているの? 個人情報の管理は大丈夫なの?

～先月号から引き続き、マイナンバー制度についてお知らせします～

平成27年10月以降に、皆様にマイナンバーを通知するための通知カードが配布されます。また、平成28年1月以降には、様々なことに利用出来る個人番号カードが申請により交付されます。

■通知カード

通知カードは、紙製のカードを予定しており、券面に氏名、住所、生年月日、性別(基本4情報)、マイナンバーが記載されたものになります。通知カードは全ての方に送られますが、顔写真が入っていないので、本人確認のときには、別途顔写真が入った証明書などが必要になります。

■個人番号カード

個人番号カードは、券面に氏名、住所、生年月日、性別、マイナンバーなどが記載され、本人の写真が表示されます。平成27年10月以降に通知カードでマイナンバーが通知された後に、市区町村に申請すると、平成28年1月以降、個人番号カードの交付を受けることができます。

個人番号カードは、本人確認のための身分証明書として利用できるほか、カードのICチップに搭載された電子証明書を用いて、e-Tax(国税電子申告・納税システム)をはじめとした各種電子申請が行えることや、お住まいの自治体の図書館利用証や印鑑登録証など各自自治体が条例で定めるサービスにも使用できます。

なお、個人番号カードに搭載されるICチップには、券面に書かれている情報のほか、電子申請のための電子証明書は記録されますが、所得の情報や病気の履歴などの機微な個人情報は記録されません。そのため、個人番号カード1枚からすべての個人情報が分かってしまうことはありません。

様式

表面(案)	裏面(案)	ICチップ内のAP構成
○ 個人番号を記載しない → コピーできる者に制限はない(本人同意等によりできる)	○ 個人番号を記載する → コピーできる者は、行政機関や雇用主など、法令に規定された者に限定される	市町村等が用意した独自アプリを搭載するために利用する。

申請・交付スケジュール

H27年10月	H27年10月～12月	H28年1月～
マイナンバーの付番	マイナンバーの通知とともに、「個人番号カード交付申請書」を全国民に郵送。	各市町村から、交付準備ができた旨の通知書を送付。市区町村窓口へ来庁いただき、本人確認の上、交付。
	◇ 氏名、住所等をプレ印刷。写真添付、署名又は捺印をいただき、返信いただくだけで申請完了。 ◇ スマートフォンで写真を撮り、オンラインで申請いただくことも可能とする。	◇ 交付手数料について無料。 ◇ 国民の来庁は交付時の1回のみで済むこととする。 ◇ 申請時に来庁する方式や、企業において交付申請をとりまとめる方式など、多様な交付方法を用意する。

マイナンバー制度に関するお問い合わせは

全国共通ナビダイヤル(☎0570-20-0178)/外国語(英語)対応(☎0570-20-0291)

※ナビダイヤルは通話料がかかります。

平日9:30～17:30(土日・祝日を除く)

「社会保障・税番号制度」ホームページ(<http://www.cas.go.jp/jp/seisaku/bangoseido/>)



QRコード

学校地域支援本部を紹介します。



アルパ演奏

地域で育てる

下 諏訪中学校区地域支援本部は平成24年に創設されました。この数年前には社中学校区地域支援本部（現ノース下諏訪ネットワーク委員会）が発足され、活発な活動がなされてきました。下中区支援本部の創設当初は、『子どもたちの育成のために学校だけでなく、地域で活躍する様々な方に講話、講演、実演等を生徒にしていただきたいとの学校要望を受け、それに添った皆様を探し依頼をする』そんな役割で始まりました。これまでも、多くの方々から支援していただきましたが、転退職される先生方が築かれた関係性を継続的に保つためにも一定の組織が必要との思いがありました。

支 援本部として、南小学校では毎年秋口の参観日に合わせ、学年ごと多種の内容で実施しました。アルパの演奏・マジック披露・和菓子づくり・料理教室・けん玉講習・おんべづくり実演・切り絵・昔遊びの紹介、実演指導・英語が堪能な方との英会話体験等々。中学校では、薬物乱用防止教室の開催などを行ってきました。



けん玉講習



おんべづくり実演



和菓子づくり体験



マジック鑑賞

平 成25年にはノース下諏訪ネットワークとの共催で、元日本ハムファイターズの白井一幸氏を講師に迎え、運動指導と講演会も開催しました。先生による授業と違い、普段接する機会が少ない事柄に子どもたちも興味津々の様子でした。ご協力いただいた多くの皆様に感謝申し上げます。

「なぎがまコミュニティスクール」

未来の宝

なぎがまコミュニティスクール委員会
委員長 西村厚志

発 足以来3年が経過し、本年「なぎがまコミュニティスクール委員会」として、学校、保護者、地域住民が共に知恵を出し、学校運営に意見を反映させ、一緒に協働して子どもたちの豊かな成長を支え「地域とともにある学校づくり」を進める仕組みとして発展的に組織充実を図り、一体化した新組織として出発をしました。

「学校支援、地域連携、広報」の各部会の役割を明確化し、更に地域との連携を強化し、情報の共有をすることでより効率的な活動、支援が出来るものと考えます。子どもたちが地域行事に、企画段階から積極的に参画し共に作り上げる喜び、達成感を味わったり、地域のお年寄りの皆様と関わりを持ちお話を聞き、昔を知り「生きる」ことを学ぶ。また、お年寄りの方も子どもと接することで生き甲斐が持てる。そんな相乗効果も期待するところです。広報部では活動内容をご紹介する広報誌を作成しエリア全戸への配布も考えています。



2013年
英語で話そう



結 びになりますが、地域の未来を担う子どもたちが、心豊かな思いやりのある人間に育って欲しいと願わずにはられません。これから、多くの皆様にお世話になるかと思いますが、何卒、ご理解の上ご協力賜りますようお願い申し上げます。



2014年 昔遊び体験

連絡先 下諏訪中学校：27-3000 下諏訪南小学校：27-5000

■諏訪湖博物館の7月の休館日は、6・13・21・27日です。

生涯学習

No.494

かおり高い 文化のまち

発行 下諏訪町教育委員会
編集 生涯学習
編集委員会

〒393-8501
長野県諏訪郡下諏訪町4611-40
(下諏訪総合文化センター内)
☎ 0266-27-1111(内線718)
FAX 0266-28-0131
E-mail=syougai@town.
shimosuwa.lg.jp

生涯学習 2015.7 14

人形劇団「ぼろぼろん」の40年

人形劇団ぼろぼろん

高木 律子
連絡先：27-6272

人形劇団「ぼろぼろん」は昭和50年11月11日に結成され、今年で40年を迎えました。当時は仕事をもちながら若者が集まり、青年活動が活発に行われていました。先輩保育士から「誰でもが親しめる自主的なサークル活動を始めよう」と声をかけられ、役場職員と共に結成しました。

「子どもたちに人形劇を通して生の舞台の楽しさを伝えたい」という思いで活動が始まり、安い費用で飾らずに「ぼろ」も工夫すれば何でも作れると、古ぼけたイメージから「ぼろぼろん」と名付けました。

初めての公演は、信濃整肢療護園で演じた2作品でした。

現在は町主催の「しもすわ人形劇まつり」へ参加し、今年で9回目を迎えます。自分たちの活動の発表の場でもあり、県内にある劇団の仲間との交流や研修の場であり、お互いに刺激し合えるよい機会にもなっています。

近年は、テレビゲーム・スマホ等機械音の刺激があふれ、メディアに向かう時間が多くなっています。五感を働かせて人とのつながりを持ち、共感や共有する体験が必要になってきてい



る時代だからこそ、人形劇を多くの子どもや大人に見てほしいと思います。

これからも劇団の仲間と共に、生の舞台のおもしろさ・楽しさを子どもたちに伝えていきたいと思っています。

マジックによるボランティア活動

下諏訪マジック愛好会

山口 敬章
連絡先：53-7378

下諏訪マジック愛好会が発足して16年目に入り、会員数10名で活動しています。毎年、講師をお迎えしての研修会を年4回行い、また、毎月1回の定例相互研鑽けんさんを実施して、技術の向上を図っています。

現在では、多くの依頼をいただき、各福祉施設・小学校・保育園などを訪問したり、地区敬老会や町の行事に参加させていただき、皆さんから元気と笑顔をいただいております。訪問回数は、会全体で年間70~80回ほどで、マジックの他にも、南京玉簾すだれ・銭太鼓・手遊び・紙芝居・歌などを取り入れて頑張っています。

平成26年度からは花田養護学校の地域交流会に参加させていただき、生徒さんと一緒に楽しんでいます。



下諏訪町の「おもてなし」を担って

下諏訪町観光ガイド

宮尾 静香
連絡先：27-2895

この会は、平成4年の御柱の年に発足しました。当初は20人ぐらいの人が携わっていたようですが、だんだん会員が減り、私が入会した平成14年には、8人しかおりませんでした。

秋宮で土曜日の午前のみガイドを行っていましたが、その後人数も増え、土・日曜日の2日間行うことになりました。平成20年からは、ガイド料を一部有料とし、秋宮に加え春宮でも行うようにし、時間も午前と午後行い、現在に至っています。

会員数23名おりますが、考えることは同じで下諏訪町に住んで何か町の役に立ちたいという思いです。また、ガイドをしているとお客様から「お宮に来て、ただ参拝するだけだと思っていたのに、下諏訪町やお宮のことをいろいろ教えていただきありがとう」と大変喜んでいただいております。

「ありがとう」の一言に、ボランティアをされていて良かったと至福のひと時に浸ります。



「四王ボランティアの会」の歩み

四王ボランティアの会

小平 澄子
連絡先：27-3782

私たち四王ボランティアの会は、平成8年10月に発足しまして、今年で19年目を迎えました。その間、会員の皆様の御理解と御協力により、今ではしっかり地域に根をはり楽しく活動しております。そして、平成18年には諏訪郡社会福祉大会に於いて10年目ということで表彰されました。それは会員の大きな喜びと励みになっております。私たちの会は、第一に会員が負担にならない活動でありたい。長く続けるには無理をしないということで出発しました。

活動内容

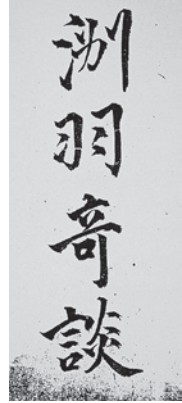
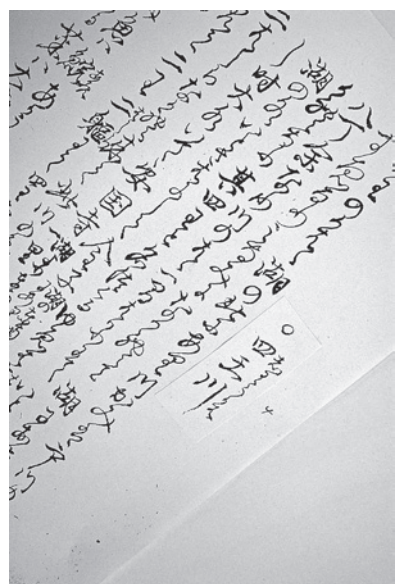
- ①ふれあい訪問……78歳以上の方々にティッシュを持って声をかけ安否確認をする。
- ②春秋の清掃活動……南四王、西四王歩道橋(ガード下)の清掃。早朝7時より1時間ぐらい。
- ③ふれあい茶話会……78歳以上の方々を招待して会員手作りのお弁当で楽しく交流。



この活動を通じて会員相互はもとより地域の方々とのおつき合いは広くなり、大変嬉しく思っております。会員は現在30名おりますが今後の課題としまして会員の高齢化が進み、もっと若い人が入会していただければと願っております。

町民大学 ー下諏訪を学ぶ②ー

演題：「下諏訪の文学 <八> 下諏訪の昔話
 ～今井信古「洲羽奇談」を手がかりに～」
 講師：小口 明 先生（島木赤彦研究会長）
 日時：7月12日（日） 午後1時30分～午後3時00分
 会場：文化センター 集会室 ※当日受付可（受講料100円）



昔からよく知られた宿場町・門前町として人の往来の多い下諏訪には、この地の昔話・伝説（神話・民話）が豊かにあるはずなのに、この町の住民により採話・伝承・公刊されたものは意外に少ない。

そこで江戸時代末期のこの町の人、今井信古の未公刊「洲羽奇談」を手がかりに、その理由を探り今後の採話の方向を提案したいと考えます。（講師コメント）

お問い合わせ ☎28-0002（生涯学習係）

「大水が出て安国寺から二王佛が二軀流れて来て此の川の処についたのを見て「二王二軀にして四王」という名がついた」!?

いよいよ「海へ、山へ」の季節の到来です。昨年は妻とともに町の企画の八島高原トレッキングに参加しました。車山山頂から蝶々深山・物見岩経由で八島ビクターセンターまで高原や湿原に咲く多くの可憐な花や広々とした緑の景色を堪能しながら歩きました。途中天候の急変で山の厳しさも垣間見ました。

子どもが小学生の頃は、ニッコウキスゲの咲く時期に、「おにぎり」を持って八島湿原から沢渡・車山山頂・白樺湖へと歩き、最後は白樺湖でボートに乗りました。帰りの白樺湖から茅野行きバスでは家族みんなが爆睡。しばらくは、夏の霧ヶ峰高原はわが家の年中行事でした。子どもが部活などで忙しくなり、また下諏訪駅から七島八島へのバスも無くなったことで、この夏の行事も絶えてしまい今では懐かしい思い出です。

当時に比べニッコウキスゲは少なくなりハイキング道路はロープで区切られるようになりました。

しかし、今回久しぶりに霧ヶ峰高原を歩いてみて「私たちは素晴らしい自然の中で暮らしている」と実感しました。これからも、身近にある諏訪の恵まれた自然を家族や友人と楽しみたいと思います。

（久保田利広）



しもすわ人形劇まつり 2015

日時：7月4日（土） 午後1時30分～午後4時30分
 7月5日（日） 午前10時00分～午後1時00分
 会場：下諏訪総合文化センター 小ホール ほか



入場料：高校生以上 500円（2日間有効）
 中学生以下 無料

★チケットは、6月8日（月）から下諏訪総合文化センター窓口で販売しております。

< 問合せ先 > 下諏訪総合文化センター 28-0018

自然観察会 ～ガイドと歩く夏の八島湿原～



12,000年の悠久の時を刻み、静かに成長を続ける八島湿原、1年に1mmずつ堆積をする泥炭層は8mに達し、湿原の研究で世界的に有名なジェンセン博士が、「これほど見事に発達した湿原は、世界中で、この八島湿原とベルギーに一箇所あるだけ」と絶賛しています。また、日本最南の湿原で、八島湿原を一周すればヤナギランやアザミの仲間など華やかな花に出会うことができます。このよう

な貴重な湿原を、ガイドの説明を聞きながら一周してみませんか。

開催日は、長野県民共通の財産であり、貴重な資源である「山」に感謝するという趣旨で、昨年制定されました「信州山の日」（7月の第4日曜日）です。

日時：7月26日（日） 午前8時～午後2時ごろ
 ※午前7時50分、総合文化センター前集合（貸切バスで移動）

定員：80名
 コース：八島駐車場～八島湿原一周～八島駐車場（予定）

※昼食は各自でご用意をお願いします。（食事処を利用することもできます）

内容：自然観察ガイドの説明を聞きながら、八島湿原を一周します。雨水や霧を利用して育つ高層湿原特有の植物を観察して歩くのも楽しみです。

家族や友人、恋人同士で、夏の爽やかな高原を満喫しませんか。

参加費：500円（保険料・資料代）

申込み：参加費を添えて、7月17日（金）までに直接下記窓口へお越しください。

問合せ：下諏訪町教育委員会／生涯学習係（文化センター内） 27-1111（内線718）

下諏訪町産業振興課／商工観光係（町庁舎2階） 27-1111（内線272）

下諏訪観光協会（儀象堂内） 26-2102

※詳しい内容については、班回覧のチラシをご覧ください。



7月の休日当番医院・歯科医院・薬局

休日当番医等は、変更になることがありますのでご承知ください。

※休日・夜間緊急医療案内 下諏訪消防署 ☎28-0119 ※事前に電話で確認の上受診してください。

日	曜日	急病当番医(診療時間9:00~17:00)	歯科当番医(診療時間は午前中のみです)	当番薬局
5日	日	牛山医院(岡谷市) 78-1192	下島歯科医院(岡谷市) 28-0333	梅垣薬局(岡谷市) 23-4888
12日	日	溝口医院 27-6266	小口歯科第2クリニック(岡谷市) 28-2883	イズミ薬局 28-6566
19日	日	釜口医院(岡谷市) 22-2089	山岡歯科医院(岡谷市) 22-2472	ファミリー薬局(岡谷市) 24-1801
20日	月	諏訪共立病院 28-2012	山田歯科医院(岡谷市) 22-2131	ひまわり薬局 26-7226
26日	日	つるみね共立診療所(岡谷市) 22-6680	土田歯科医院 28-3001	高市薬局(岡谷市) 22-0781



下諏訪町空き家情報バンク登録状況

(平成27年5月29日現在)

No.	所在地	賃貸等	条件等
54	西赤砂	賃貸	木造平屋建 月6万2千円
57	立町	売却	木造3階建 応相談
60	東山田	売却	木造2階建 応相談
61	高浜	賃貸	木造平屋建 月3万5千円
62	下屋敷	売却	木造平屋建 600万円
65	立町	売却	木造2階建 応相談
67	南高木	賃貸	木造2階建 月6万円/応相談
69	新町上	売却	木造2階建 応相談
70	星が丘	賃貸/売却	木造平屋建 月3万5千円/応相談
71	東山田	賃貸	木造2階建 月4万8千円
72	西赤砂	賃貸	木造平屋建 月6万5千円
78	湯田町	売却	木造2階建 500万円
79	新町	賃貸/売却	木造2階建 月5万円/480万円
83	菅野町	賃貸	木造2階建 月6万円
84	東高木	売却	木造平屋建・2階建 3,465万円
85	武居北	賃貸	木造2階建 月6万円
86	東高木	賃貸	木造2階建 月6万5千円
87	魁町	賃貸	木造2階建 月2万2千円
88	立町	賃貸	木造2階建 月5万6千5百円

■問い合わせ 下諏訪町 総務課 企画係
電話 27-1111 (内線258)
E-mail kyoudou@town.shimosuwa.lg.jp

デング熱に注意しましょう!!

～一番の対策は…蚊に刺されないこと!～

昨年、約70年ぶりに発生・流行し、大きな社会問題となったデング熱。デングウイルスを保有した蚊(主にヒトスジシマカ)に刺されることで感染・発症します。肌の露出が多くなるこの時期、蚊に刺されないよう注意しましょう。



◆デング熱とは?

潜伏期間3～7日を経て、突然の高熱で発症する急性熱性感染症です。頭痛・結膜充血・関節痛・発疹といった症状がおこります。時に重症化(デング出血熱)し、死に至ります。

ヒトスジシマカは、背中にある一本の白い筋が特徴的な蚊で、日本のほとんどの地域で普通に生息しています。

◆感染しないためには?

- 幼虫(ボウフラ)の発生を防ぐため、「水たまり」をつくらないようにしておきましょう。
- 木陰や藪など蚊がいそうな場所では長そで・長ズボンを着用するとともに、肌を露出しないようにしましょう。
- 必要に応じて虫よけ剤や殺虫剤を使用しましょう。

■問い合わせ 下諏訪町 住民環境課 生活環境係
電話27-1111 (内線142・143)

子育てふれあいセンター「ぼけっと」からのお知らせ

— ファミリーデー —

●4日(土)「孫育て講座」10時～
おじいちゃん、おばあちゃんのための講座です。預かっているお孫さんの安全確保、大事ですね。気軽にご参加ください。

●25日(土) 自由にご利用ください。

— 知恵袋講座 —

●27日(月)「ぼけっとポンチ」10時～
おばあちゃんたちと寒天を使った冷たいスイーツを作りましょう。

7月の行事予定

4日(土) ファミリーデー「孫育て講座」	7日(火) ファーストブック
6日(月) うたのぼけっと	17日(金) つくるよべたべた
13日(月) おはなしいっぱい	24日(金) 1歳児ママ講座
21日(火) 0歳児ママ講座(ベビーサイン)	25日(土) ファミリーデー
25日(土) ファミリーデー	27日(月) 知恵袋講座(ぼけっとぼんち)

平成27年3月～7月生まれの初心者ママ集まれ!
BPプログラムのお知らせ [4回講座]
赤ちゃんがきた”一親子の絆づくり—
8月5日・12日・19日・26日 ※毎週水曜日
時間:10時～12時/定員:8名 ※託児はありません

■問い合わせ 下諏訪町子育てふれあいセンター ぼけっと
電話・FAX:27-5244

高浜健康温泉センター

「ゆたん歩」

◇7月のゆたん歩の日は27日(月)です◇

☀️ゆたん歩の日 健康相談☀️ (7月27日)

9:30～12:00

☀️ゆたん歩の日 健康ミニ講座☀️ (7月27日)

10:00～11:00

※健康相談とミニ講座は当日ご自由に参加していただけます。

●ストレッチとボールエクササイズ講座(定員10名)

日にち:7月6日(月)

時間:10:00～11:00

●ノルディックウォーキング教室(定員12名)

第1回:7月24日(金) 時間:10:00～12:00

第2回:7月31日(金) 時間:10:00～12:00

現在開催中の教室 受講者の声

第2期(6・7月)らくらく・水中歩行講座の参加者より
・体力に自信がなく、プールに入るのも心配でしたが、水中はとても楽に体が動かせることができました。しばらく続けていきたいです。

■問い合わせ ゆたん歩 電話26-2626

※教室の参加方法等、詳しくは町のホームページまたはお電話ください。

町民登山参加者募集

今年度は悪天候のため2年続けて中止となった伊吹山をもう一度計画しました。伊吹山は、滋賀県の琵琶湖の東にある日本百名山で、春から秋にかけてたくさんの高山植物の花が咲く山です。「お花畑を楽しむコース」と「上野登山口から頂上に登るコース」の2コースの登山となります。なお、小雨でも出発し、現地での天候により「お花畑を楽しむコース」のみになることをご了承のうえ申し込んでください。多くの方のご参加をお待ちしています。

◆目的地 伊吹山(1377m)

・「登山コース」 登山口から4時間の行程(中級以上)です。

・「お花畑コース」 9合目からゆっくり遊歩道を歩きお花畑を散策します。

◆日時 平成27年8月22日(土) ※小雨決行

◆申込期間 平成27年7月18日(土)～8月2日(日)

◆申込先 町体育館および町内スポーツ店(申込用紙があります)

◆参加費 [バス代・保険料・入山料]

大人 7,000円

子ども 3,000円

※申込金 2,000円をお願いします。

◆定員 50名

※定員になり次第締め切ります。

■問い合わせ 下諏訪山岳会 藤井 28-2164

サマージャンボ宝くじ!!

今年のサマージャンボ宝くじは、
1等・前後賞合わせて7億円!!

1等 5億円×23本
(発売総額690億円・23ユニットの場合)

前後賞 1億円×46本
(発売総額690億円・23ユニットの場合)

サマージャンボミニ7000万と同時発売!

1等 7,000万円×110本
(発売総額330億円・11ユニットの場合)

この宝くじ収益金は市町村の明るく住みよいまちづくりに使われます。発売期間は、平成27年7月8日(水)から7月31日(金)まで!!

消防団員募集

下諏訪町消防団入団資格が拡大されました。

下諏訪町消防団では町内に居住する者及び、町内への通勤者も入団可能となりました。

消防団員は住民の生命や財産を守るため、火災や大規模災害発生時に自宅や職場から駆けつけ、消火活動・救助活動を行います。18歳以上の方なら男女問わず入団でき、会社員、自営業者、公務員など様々な方が集まり活動しています。入団希望の方は下記までお問い合わせください。

■問い合わせ 下諏訪町 消防課 庶務係
電話28-0119

信濃医療福祉センター創設60周年記念 花田養護学校創立30周年記念事業

◆日時 平成27年7月20日(月・祝)
午後1時30分～午後3時30分

◆場所 下諏訪総合文化センター小ホール

◆内容 信濃医療福祉センター創設60周年記念式典(午後1時30分～)
信濃医療福祉センター創設60周年記念・花田養護学校創立30周年記念講演会(午後2時～・一般聴講できます)

◆講演会演題及び講師

演題 「発達障がいを理解しよう」

講師 信州大学医学部附属病院子どものこころ診療部 本田秀夫先生

■問い合わせ 社会福祉法人 信濃医療福祉センター
電話 27-8414

2015年夏休み 国際交流プログラム 『第36回青少年交流キャンプ』参加者募集!!

富士山麓の自然豊かなキャンプ場で、全国から集まる青少年(日本人・在日外国人)が、キャンプ生活や富士登山などの野外活動を共にしながら友情を深め様々な体験を通じて「仲間作り」「チャレンジ」の大切さや友達と協力し助け合う楽しさを学びます。

◆期日 平成27年8月3日(月)～8月6日(木)
3泊4日

◆場所 静岡県立朝霧野外活動センター

◆定員 日本人80名 外国人20名

◆対象 小学校3年生～中学校3年生

◆内容 富士登山、テント生活、野外炊飯体験
キャンプファイヤー、野宿体験 など

◆締切 平成27年7月10日(金)

◆参加費 1. プログラム参加費:34,000円
(施設利用料、食費、教材費、保険等)
2. 旅費:出発地により異なります。

※参加費は「プログラム参加費」と「旅費」の合算です。
※詳細は下記まで問い合わせください。

■問い合わせ・資料請求

〒141-0031 東京都品川区西五反田7-15-4
第三花田ビル4階

公益財団法人 国際青少年研修協会

電話 03-6417-9721 メール info@kskk.or.jp

「土地家屋調査士の日」無料相談会について

◆期日 平成27年7月21日(火)～31日(金)
の平日の9日間

◆場所 町内土地家屋調査士各事務所

◆内容 土地の境界、土地・建物の登記に関する件

◆相談員 長野県土地家屋調査士会員

◆申込み 事前にお近くの各土地家屋調査士事務所に電話予約

※各事務所の電話番号は、長野県土地家屋調査士会ホームページをご覧ください。下記事務局まで問い合わせください。

■問い合わせ 長野県土地家屋調査士会事務局
電話026-232-4566

カルチャー

諏訪湖博物館・赤彦記念館 ☎27-1627

- ◆休館日 7月6日(月)・13日(月)・21日(火)・27日(月)
- ◆料金 一般 350円 小・中学生 170円
- ◆開館時間 9時～17時(入館は16時30分まで)

○特別展「大コスモス展」

年に1回、御田町に現れる謎の惑星「cosmos」、その惑星で使われる“くらしの道具”や“くらしの様子”を創作・表現した作品を展示します。
「自由な発想」から生み出された数々の作品を是非ご覧ください。

開催期間：平成27年7月24日(金)～9月23日(祝・水)

場 所：当館 特別展示室

入館料：一般 350円 小・中学生 170円(※通常の入館料のみ)

※諏訪郡内に在学または在住の「小学生・中学生・高校生」及び同伴の保護者の方は入館無料となります。

○体験教室「キッズクラブ 諏訪湖の漁業体験」

内 容：「大四手網」を使って漁業を体験しよう!!

開催期日：平成27年8月9日(日) 9時～正午

集合場所：当館 講堂

対 象 者：小学生・中学生(※同伴の保護者の方もご参加いただけます。)

定 員：30人 参加費：無料

○講座「歌人 島木赤彦を知る文学散歩」

内 容：“柿陰山房”周辺を散策しながら、短歌に詠まれた自然にふれてみませんか。

開催期日：平成27年8月8日(土) 10時～正午

集合場所：下諏訪町(北高木) 柿陰山房

共 催：赤彦記念文学祭実行委員会

対 象 者：小学生・中学生・一般 定 員：30人

参 加 費：無料(※野外の散策ですので、飲み物をご持参ください。)

諏訪湖オルゴール博物館 奏鳴館 ☎26-7300

♪新曲入荷!

◆「R.Y.U.S.E.I.」 三代目J Soul Brothers from EXILE TRIBE

◆「愛になる」 小田和正

◆「麦の唄」 中島みゆき

イマドキの曲でオルゴールをプレゼントしましょう。

♪アンティーク・オルゴール

毎時30分から2F展示室でご案内致します。

100年以上の時を超えた、美しい癒やしの音色をご体感下さい。

♪オルゴール製作体験教室

毎正時から1F工房で、インストラクターがお手伝い致します。

670曲の中から好きな曲を選んで、約40分で完成します。

♪ティールーム・ソナタ

ソフトクリームメニューに「キウイ・チアシード」「完熟メロン」を加えました。オルゴールを聴きながら、お茶やお食事をどうぞ。

◆毎時30分より、2F展示室でアンティークオルゴールのご案内

◆毎正時より、1F工房でオルゴール製作体験教室

◆ショップと喫茶室は入館料不要

◆開館時間 9:00～17:30

◆Fax: 26-1044 メール: info@someikan.com

下諏訪町立図書館 ☎27-5555

- ◆休館日 7月3日(金)・6日(月)・13日(月)・21日(月)・27日(月)

- ◆開館時間 9時30分～19時(火～金)

9時30分～18時(土日祝)

◆スペースN・アンの家教室 デッサン作品展◆

日 時 7月4日(土)～8月6日(木)

場 所 下諏訪町立図書館 1階・2階 展示スペース

◆おはなしの部屋 セタ会◆

日 時 7月4日(土) 午前11:00～11:30

内 容 セタにちなんだ絵本や紙芝居を読みます。

短冊に願い事を書き笹につるします。

対 象 3歳から小学生

参加費 無料

*おはなしの部屋は毎週土曜日11時から開催しています。

7月12日(日)は町内一斉家庭読書の日です。



本は心を育てます。



諏訪湖時の科学館 儀象堂 ☎27-0001

◆夏休みの自由研究に『時計作り体験』がおすすめ!

組立をしながら時計のことを勉強してみよう!

もし、疑問のことがあったら聞いてみてね。

腕時計と置時計があり、毎日行っています。

工具を使いながら部品を組み立てていき、完成。

精密の世界にチャレンジしてみよう。

〈費用〉腕時計：3,672円(税込)～、

置時計：2,160円(税込)～(別途入館料)

置時計は文字盤にデコレーション体験もできます。

*お気軽にお問合せ下さい。



★今年の『諏訪湖まちじゅう芸術祭』『諏訪の長い夜』

8月28日(金)～9月23日(水・祝)開催★

前売りパスポート販売します。

*開館時間：9:00～17:00

*正面入り口横：足湯・1階：売店・1階：休憩コーナーは

ご自由にご利用いただけます。

7月 休日水道工事店

日	曜	指定工事業体	住 所	電 話
4	土	(株) 総 建	五 官	28-8295
5	日	松 澤 工 業 (株)	曙 町	28-0919
11	土	(株) 六 協	広 瀬 町	28-6000
12	日	(株) 上 條 電 設 工 業	社 東 町 第 2	23-5330
18	土	(株) 親 水 工 業	東 山 田 第 2	27-8399
19	日	水 道 建 設 (株)	町 屋 敷 3 組	28-8139
20	月	杉 村 設 備 (株)	塚 田 町	27-0575
25	土	(有) 諏 訪 建 総	大 門 1	27-3249
26	日	(有) 諏 訪 冷 熱	西 赤 砂	28-6462

※都合により工事店が変更される場合があります。

■問い合わせ 下諏訪町 建設水道課 上水道管理係 電話27-1111(内線228)

庁舎耐震補強及び大規模改修工事

★夜間・休日等は庁舎北側夜間通用口をご利用ください。

(正面出入口は、夜間・休日等施錠します。)また夜間

通用口にインターホンを設置していますので、警備員等との連絡にご使用ください。

★建設水道課にご用の方は、本庁舎2階から連絡通路を利用し別棟へお越しください。

★総務課財政係、入札関係の閲覧等は町庁舎3階第4会議室で行っています。

★今後8月初旬から「課」の移動が始まります。看板等でお知らせしますのでよろしく願います。

★安全のため、工事エリアへの立ち入りは禁止します。ご迷惑をおかけしますが、ご理解とご協力をお願いします。なお、お気づきの点等ありましたら下記担当係までご連絡をいただきますようお願いいたします。

■問い合わせ 下諏訪町 総務課 管財係
電話27-1111(内線263)

● 7月の税金等納期限 ●

7月31日	固定資産税	2期分
(金)	国民健康保険税	4期7月分
	後期高齢者医療保険料	4期7月分
	温泉使用料(6月使用分)	7月分
	保育料	7月分

● 7月の休日納税相談 ●

- 開設日時 4日(土)・5日(日)
(午前10時から午後4時まで)
- 開設場所 町庁舎1階 税務課窓口
- 内 容 税金等の納付及び納税相談
- 問い合わせ 下諏訪町 税務課 収納係
☎27-1111 (内線126・127)



7月 各種相談

相談は無料です。
*は事前に予約が必要です。

相談名	日	曜日	時間	場所
*法律相談	23日	木	午後1時～午後5時	住民環境課 生活環境係 ☎27-1111 (内線143)
行政相談	21日	火	午後1時～午後3時	
住民相談・一般相談	休日を除く毎日		午前8時30分～午後5時15分	までお問い合わせください。
消費生活相談				
*交通事故相談	9日	木	午前10時～午後3時	諏訪地方事務所(要予約) ☎57-2900
児童家庭・教育相談	休日を除く毎日		午前8時30分～午後5時15分	教育委員会 ☎27-3204 ※面接での相談については事前に予約をお願いします。
女性総合相談	毎月第2火曜日		午前10時～午後3時	まちづくり協働サポートセンター☎27-1111(内線258)
建築なんでも相談 (リフォーム・耐震改修など)	毎月第3土曜日		午前9時～正午	下諏訪商工会議所 ☎27-8533 ※面談日については事前に確認をお願いします。
工業相談	随時		午前9時～午後5時	ものづくり支援センターしもすわ☎26-2226
*税務相談	8日	水	午前10時～正午	下諏訪商工会議所会館2階 税理士会事務局 ☎28-6666
結婚衣装等公開日	4日	土	午後1時～午後4時	総合文化センター 和室(2階) *事前のお問い合わせは、健康福祉課 福祉係 ☎27-1111 (内線233)
	19日	日		
福祉総合相談	月～金曜日		午前8時30分～午後5時15分	下諏訪町社会福祉協議会 ☎27-7396 下諏訪町地域包括支援センター ☎26-3377
・福祉相談				
・介護相談、権利擁護相談、成年後見相談				
・結婚相談	毎週金・土曜日		午前10時～午後3時	老人福祉センター 相談室 ☎28-2827



7月 健康診査等

種	別	日	曜日	時間	場所
乳幼児健診	2か月(平成27年5月生)	28日	火	午前9時～	保健センター ☎27-8384
	4か月(平成27年3月生)	28日	火	午後0時45分～	
	10か月(平成26年9月生)	17日	金	午後0時45分～	
	1歳6か月(平成25年12月生)	13日	月	午後0時45分～	
	2歳(平成25年4月生)	7日	火	午前9時～	
	3歳(平成24年6月生)	6日	月	午後0時45分～	
予防接種	B C G(平成26年11月生)	8日	水	午後2時～午後2時15分	
	四種混合(平成27年2月生)	3日	金		
育児・栄養相談(すこやか相談)	3・15日	金・水	午前9時～午前11時		
*心のほっと相談(事前に予約が必要です)	23日	木	午後1時30分～午後3時30分		
離乳食教室(もぐもぐ学習会)	8日	水	午前10時～午前11時		

- 休日・夜間緊急医案内サービス ☎0570-088199 (ナビダイヤル)
- 諏訪地区小児夜間急病センター (15歳以下・午後7時～9時) ☎54-4699

下諏訪町の企業紹介 第41弾 「CLOUD NINE」

毎月発行しているクローズアップしもすわで、町内の企業を紹介します。内容は各会社から提出いただいた原稿を基に掲載しています。掲載を希望する企業は下諏訪町 総務課 情報防災係（電話27-1111 内線262）までご連絡ください。

CLOUD NINE（クラウドナイン）は、Effortless Chic（エフォートレスシック）をコンセプトとしたセレクトショップです。長野県内では希少なメンズ、レディースの海外アパレルブランドroial、TCSS、AFENDS、BANKSの正規取り扱い店として、ヌケ感のある落ち着いた大人のカジュアルスタイルのご提案をさせて頂いております。



ココ★
[CLOUD NINE]

下諏訪駅から
徒歩10分



特典★クーポン

当店が掲載された「クローズアップしもすわ7月号」の当店掲載部分を切り抜きお持ちいただくと、店内アパレル商品（衣服）を20%OFFいたします。

※平成27年7月31日（金）まで有効

●所在地 下諏訪町3210（御田町） ●電話55-6623 ●代表者 大久保 光一
☆定休日 毎週水曜日 ☆営業時間 11:00~19:00

あの戦場カメラマンが町にやってくる!!
みなさんお誘い合わせのうえ是非ご参加ください!
戦後70周年特別企画

2015年 町民講演会

わたなべ よういち

講師

渡部陽一氏

**入場料
無料**

講演会
テーマ

「命を大切に

~可能性を信じて~

※下諏訪町民優先（要予約）

詳しくは折り込みチラシをご覧ください。



7月の暦
ベンチ

小口 誠夫作

平成27年7月 下諏訪町リサイクルカレンダー

「×」印の日は収集を行いません

	日	月	火	水	木	金	土	資源物等の収集品目
第1週				1	2	3	4	アルミ缶・ペットボトル・無色ビン・白色トレイ・発泡スチロールと色つきトレイ
第2週	5	6	7	8	9	10	11	スチール缶・茶色ビン・紙類（新聞紙・ダンボール紙・雑誌・紙バック・その他の紙類）
第3週	12	13	14	15	16	17	18	アルミ缶・ペットボトル・その他の色ビン・白色トレイ・発泡スチロールと色つきトレイ
第4週	19	20	21	22	23	24	25	スチール缶・金属類・剪定木・草葉 埋立てのみ
第1週	26	27	28	29	30	31		アルミ缶・ペットボトル・無色ビン・白色トレイ・発泡スチロールと色つきトレイ

皆様へお願い

■「家庭ごみの分け方・出し方」「リサイクルカレンダー」で確認してから出してください。
氏名を必ず書いてください。

月例資源物収集日：7月5日（日）午前7時～午前8時の間に指定場所へ持ち込んでください。

※種類ごとに十文字にしるか、紙袋または町資源物袋に入れて出してください。

硬質プラスチック収集日：7月19日（日）午前9時～午前11時までの間に赤砂崎へ持ち込んでください。

※紙類は、雨が降っている場合は絶対に出さないでください。※第4週資源物の日の「剪定木・草葉」収集は、長さ1m以内、束ねた直径30cmにし、記名した荷札を付けて出してください（11月までの期間限定）。「焼却ごみ」としての剪定木収集は通年で行っていません。氏名を書いた45リットルの焼却ごみ袋を巻いて出してください。